

合理的可持续解决方案

关于应对气候变化, 打造更舒适酒店, 让世界更美好之16点建议

目录

1. 建造宗旨

拥抱新经验
塑造社区意识
对宾客和员工进行宣讲教育
支持环保事业

2. 因地制宜

智慧农场与景观
就地取材
举手之劳
强制营运设施

3. 怀揣敬意去创造

晌高产出
最小干预
阳光普照
建筑朝向
收集阳光
重复使用 回收利用 升级再造
智慧建造
能耗最小化

1. 建造宗旨

99%的酒店修建都以赢利为目的。这诠释了为什么所有新建酒店均应设定一个目标。仅作睡觉之用的酒店已不再受人追捧。有时, 尽管目标很重要, 但并不一定要改变人们生活。甚或可以极尽简约, 恰似在客房展示隔壁小学学生的美术作品。酒店设计师、经营者及业主应具有前卫思维, 超越传统功能束缚, 打造具有目的性和深远意义的酒店。

奢侈已经过时。仅为睡眠设计奢华酒店已然毫无意义—每项酒店工程均应拥有各自的目标和社会贡献。作为酒店业人士—设计师、业主或经营者—具有接触成千上万宾客的超能力。在教育、清洁水使用、替代能源、能源消耗、食品废物、野生动物保护及保育领域, 应该肩负更多责任。大型酒店企业系自然界和社会的组成部分, 不应一味追求经济利益。在此, 特给出几条务实的建议……

接下来怎么办?

有目标的酒店应该……

拥抱新经验
塑造社区意识
对宾客和员工进行宣讲教育
支持环保事业
利润更大化

1. 建造宗旨

拥抱新 塑造社区意识

旅途中的“回馈”意识是未来酒店业的主要概念。做正确的事便是金科玉律。

其中一种方式是捐赠。例如, 将5%的营收与宾客捐赠赠与附属基金会、或非政府组织伙伴及慈善团体。在此, 略举一二, 例如, 柬埔寨圣塔玛尼酒店案例亲证了积水成渊的道理, 可为寻求创意的酒店借鉴学习……

- 教育
- 捐赠可用于为中小学学生提供日常用品, 帮助他们释放全部潜能。
- 向学生提供无息贷款, 资助其获得学位或完成教育项目。
- 资助研究生项目, 向年轻人/成人教授酒店经营之道。包括提供薪水以维持其家庭开支、食宿, 提供在柬埔寨连锁酒店, 包括在暹粒酒店或康杜玛帐篷度假营的工作机会。这是一项众多酒店均可参与的倡议: 自2004年起, 已有超过270多名学生从该项目毕业。目前, 他们正服务于当地或柬埔寨的其它地区。
- 提供更多工作机会:
- 康杜玛帐篷度假营聘用120名员工, 70%来自于当地村庄。过去, 由于当地基础设施极其匮乏, 工作机会极少, 多数人都是偷猎者和伐木工人: 故此, 这确实是一个长期的聘用良机。
- 如果愿意, 员工们可通过其它连锁酒店及酒店管理学院, 在暹粒接受教育或培训, 成为高收入酒店专业人士。
- 帐篷度假营开办社区外联和环境教育项目, 不断灌输环保理念, 使其深入人心: 开展环保教育的社区必定能在环境中得到持续繁荣。
- 通过与野生动物保护联盟合作, 度假营配备110名武装民兵, 对掠夺雨林资源行为进行严肃认真的日常管理。



- 医疗援助:
- 医疗费用是柬埔寨家庭最沉重的家庭负担: 很多人未得到应有的医疗服务。大力促进预防性健康措施, 帮助有紧急医疗问题的人们, 对确保社区长期福祉与发展尤为必要。
- 基金会资助访问医疗专家们在农村地区开展医疗与牙科检查。迄今为止, 体检人数已超9000人。
- 开展正确健康习惯教育, 例如健康饮食、适当锻炼、刷牙及卫生常识等。
- 饱含诚意, 绝非施舍, 给予受赠者尊严与自尊

1. 建造宗旨

- 直接援助
 - 在那些资源匮乏, 民生遭受恶劣气候影响的小村庄, 常常急需基本必需品: 基金会已资助修建了110所房屋和厕所, 并提供了600多辆自行车。
- 贷款与小额贷款:
 - 向当地企业家提供无息、小企业贷款, 帮助他们创业。受助人并不是直接从基金会获得金钱资助, 而是获取能够有助于成功创业的所需物资和基本商务课程, 以利管理和壮大其企业。
 - 贷款偿还金用于资助今后的借款人。如此一来, 以在社区搭建微型企业网络为目标, 打造一个发展周期。这些人以可持续方式成为自立的个体。



- 清洁用水
 - 在柬埔寨, 大约有四百万人不能饮用清洁水。近80%的人口生活在农村地区。这意味着清洁饮用水和必要的卫生设施已成为一个日常难题。
 - 携手科勒, 捐赠了1453台滤水器, 开凿了1500口水井。大多数都捐赠给农村家庭和学校。
 - 一台滤水器每天可提供40升水: 足够满足一户小家庭用水需求。一台滤水器总计成本约为80美元, 且每年只需更换一次过滤网—80美元即可改变一户家庭的生活。
 - 对于许多人来说, 缺乏清洁水将导致儿童放弃学业, 步行几英里前往最近的清洁水源取水—从而丧失让他们打破贫穷怪圈的受教育机会。
 - 柬埔寨频繁的气候变幻意味着农村水源常常会干涸: 开凿的1500口水井与捐赠的水泵可让人们生活得到改观。每口水井上均标注捐赠家庭的名字。一切都得益于一小部分订房收益。

1. 建造宗旨

对宾客和员工进行宣讲教育

宾客一旦在酒店学习到新鲜事物, 便会记住这些难忘经历。给客人留下美好印象是最基本的: 事实上, 适合每一位宾客的酒店必定毫无特色可言。那么, 何不讲述一个故事呢。无论虚构、历史或是彻头彻尾的玄幻, 人们只要喜欢, 便会记住。酒店雇员更是乐于娓娓道来。

讲几个故事.....

重回19世纪时期的巴厘岛, 一艘残存的荷兰船只被改装成度假营。隐身神圣的巴厘岛丛林之间, 帐篷度假营挂满了古老的蜡染布, 以及独特的物件和手工雕刻的大门。



时光倒流, 回到一座12世纪的修道院。重现一位为了找寻草药, 隐居延土山的僧人的传说。采用古老技艺打造, 酒店以手工物件和材料见长。



前往拉玛克大学重温美好的学生时代—大学名称取自达尔文的前辈拉玛克—这里呈现出一所完整的大学, 共设有27个系, 包括一个化学吧!



这座位于沙巴的酒店灵感来自于1914年夏季。彼时, 河内的法国民事部门将办事处搬迁至沙巴。酒店讲述了法国人与山区部落居民相依共存的故事: 法国高级时装与山区部落时尚之间的缕缕联系。



一处闹市中心的清悠之地, 灵感来自于高棉国王阁耶跋摩。精工雕刻的三维立体壁画, 突显阁耶跋摩王袍袂褶的浪漫, 完美呼应别墅私家游泳池和苍翠的屋顶平台。



接下来的项目将介绍鲜为人知的巴厘岛居民所信奉的万物有灵论—1000多年前人们对大自然的认知与崇拜。不再修建有着成排别墅的酒店。反之, JW万豪酒店转向地下发展, 从悬崖峭壁上向外探身而出!



1. 建造宗旨

拥抱新经验

无论酒店位于纽约闹市区抑或外蒙古，旅行者都是在追寻一种新奇体验。在现今Instagram（照片墙）流行的社会，信息分享前所未有。无须说远—即使本地人眼里那些见惯不惊的事物—荒野、城市、村庄、或是街区，对宾客来说都是一种全新体验。



成功的体验关键在于真实感与记忆性。希望难得的体验能够成为宾客珍藏几个月甚至几年的美好记忆，并与朋友至爱分享。在此，呈上一些好创意.....

探险者之旅.....

- 从瀑布上方乘坐高空滑索直达大厅，再品尝一杯金汤力鸡尾酒；
- 乘坐大划艇沿湄公河一路而上，入住泰国北部帐篷度假营。右侧是老挝，左侧为泰国，远处可见缅甸的山峦。
- 在越南北部，乘坐缆车可直接从酒店抵达中南半岛顶端。

学习新鲜事物.....

- 在曼谷老城酒店中心尝试泰式搏击，小试身手。
- 在泰国北部与园艺师一起，亲自体验栽种稻米，酒店自养的水牛悠然伴随一旁。所穿戴的传统园艺师长袍，可带回家留作纪念。
- 在酒店自营的泰式烹饪学校，学习制作清迈知名泰式咖喱鸡面—包括在花园里采摘新鲜的有机食材。

行善事.....

- 在暹粒柬埔寨连锁酒店逗留，使用水井和饮用水过滤器，为最需要的人们提供清洁用水—或是参与涉及教育、医疗及农业领域的其它倡议活动。
- 在密林深处的帐篷度假营，与被拯救的大象共同生活，帮助它们恢复健康。

远离一切纷扰.....

- 远离喧嚣的人群，跟随对当地了如指掌的私人导游，探索吴哥隐秘庙宇。
- 隐身泰国南部丛林绿洲。度假村里，高耸的椰树掩映着私家露台、游泳池甚至起居室—该项目已拯救当地全部857棵椰树。
- 踏上酒店特别定制的缆车，从山顶直接滑行至越南海滨。
- 入住越南海滨酒店，体验重返大学校园的纯真情怀。

1. 建造宗旨

支持环保事业

兼顾接待与保护目的的酒店定能收获无上荣耀—堪称其它酒店之学习典范。1

野生动物保护

泰国清莱四季大象度假营正是第一家帐篷度假营。同时，酒店肩负着动物保育与保护的责任。这种低影响高产出的度假营讲述了泰国北方部落历史。此外，这里还是从曼谷街头营救的37头大象安全的快乐家园。每天，大象需要消耗大量食物，所以它们必须有所贡献。在度假营里，大象们自由自在地散步，游客们恭敬地与之保持距离与互动，并照顾它们。

在柬埔寨康杜玛热带雨林里，圣塔玛尼野奢帐篷度假营为野生动物保护联盟提供资金支持，保护东南亚最后一片完整的雨林。这里是50多种濒危动物的家园，也是该地区最重要的分水岭和气候调节器。除了地面保护（捕获偷猎者、走私者和盗伐者，拯救野生动物或清除林中陷阱），野生动物保护联盟还致力于雨林保护，阻止野生动物非法交易，野生动物营救与照护，以及环保教育。每一个项目都至关重要：过去十多年里，他们已经营救了超过72000头动物，截获了4吨用于制作“传统医药”的动物残体，抓获3000多名贩卖者。野生动物保护联盟保护区已然成为云豹、野生大象、灵猫、豺、长臂猿、犀鸟以及更多物种的庇护所。这些动物又渐渐回到了曾经逃离的地方。帐篷度假营资助修建了一座保护站，承诺将一定比例营收用作终身援助，使保护站能够持续运作。事实上，相当于每年拯救了2000公顷森林和500头野生动物—尤其重要的是，即便发起者离开后，这种可持续模式仍然可以传承下去。



保育

保育是必须关注的核心问题之一。森林在防止地球变暖中发挥着至关重要的作用，有助于降低大气污染，让我们自由呼吸！

在柬埔寨，绝大多数旅游收入来自暹粒。从而形成了一种观念，即本国其它地区旅游业都不值一提。因而，这些地区大肆乱采滥伐森林，对降雨产生直接影响。栖息地丧失与偷猎导致老挝与越南森林中野生动物绝迹。柬埔寨从对中国和越南的野生动物肉类交易中获利颇丰：穿山甲肉售价可达\$200/磅。对于一个几乎相当于几个月工资的国家，在贫困偏远地区很多人冒险偷猎也就不足为怪了。

全世界范围大肆乱采滥伐森林有着无穷无尽的影响—水土流失、地貌荒芜，以及大量自然与动物遗产消失—森林是成千上万动物、鸟类及昆虫物种的家园。纵观近期澳大利亚另人心碎的丛林大火，造成超十亿种珍贵动物物种消亡；以及几个月前亚马逊肆虐的大火，人们便能意识到采取行动的紧迫性。灭绝—或真正的灭绝危机—对于那些以森林为家的动物们来讲，竟是如此真切与另人伤痛。

1. 建造宗旨

康杜玛帐篷度假营系按照政府公售的部分林业用地进行采购,以避免沦为钛矿。这里有着875000棵树木,4.5公里磅礴的原生态河流以及3条瀑布。为了保护相当于中央公园大小的雨林走廊—现为东南亚最后一块广袤的森林—特意打造了这种高产低影响的度假营。度假营的主要使命是通过野生动物保护联盟,以可持续方式来资助整治森林。野生动物保护联盟拥有执法权。更重要的是,联盟可起诉违法者。目前,凭借14座奢侈帐篷的收益资助,以及野生动物保护联盟英勇无畏的不懈努力,已收缴了2700把链锯,保护了数百公顷柬埔寨康杜玛雨林。



20



21



22

在建造帐篷度假营的七年里,时常与当地村民领导开会,宣讲保育而非攫取的必要性。事实证明,唤醒人们意识极其困难,却依然另人振奋。下一步,将开创森林整治有偿社区服务,类似尼克·马克思在芝柏与野生动物保护联盟的合作模式。合作相当

成功,必将有助于制止对康杜玛森林的乱采滥伐现象—康杜玛森林为柬埔寨稻米栽种区提供了必需的降水。过去30年里,柬埔寨有超过80%的森林消失。

中国野生世界是另外一个异曲同工的新项目。在广州北部,开辟了700公顷野生动物保护区,对中国成千上万的参观者进行大自然知识宣讲教育。该项目从当地几个动物园领养了大约250种动物。保护区85%土地将专门用于动物生活,以及打造自然原生态的野生环境—只有15%供人类使用,修建7家酒店和2500个房间。此外,保护区设有通宵火车,行驶在长达17公里的轨道之上,通讯畅通。另外,设有8个令人称道的教育站,旨在改变残忍戕害濒危动物,用于制作传统中药的需求。通过教育来改变世界:对大自然一无所知何以谈保护?



23



然而,并非每一项保育工作都像这些案例一样宏大。甚或可以在酒店所在地,或是在乱采滥伐地区栽种树木。总之,可以通过任一种方式参与到各项倡议活动中。一切努力都是值得的

2. 因地制宜

五星级酒店深信,在利雅得五星酒店提供斐济饮用水是真正的奢侈。但是,这种奢侈观念需要作出改变。

当前,正值因地制宜作出改变的好时机。突出每个地方的最佳特色—而不是直接取自地球另一端。例如,从农场到餐桌体验,现场栽种农作物,以及使用本地特色产品均应成为酒店不可或缺的部分

新标准应该包括每座新建酒店均应配置强制营运设施—防止浪费更多自然资源的基本设施。饮用水灌装厂、堆肥捣碎机、堆肥系统、可重复使用的浴室用品,以及整套冰盒,以清洁供应链上产生的塑料。

接下来怎么办?

因地制宜涵盖.....

智慧农场与景观
就地取材
举手之劳
强制营运设施

智慧农庄与景观

本文所探讨的众多设计理念均源自古老的常识:在自给自足小型农庄栽种蔬菜,喂养小型农场动物。“可持续”最初被视为麻烦事,实属正常。现在,正是返璞归真,回归自然的时候:为宾客提供真正从农场到餐桌,现场栽种农作物体验,品尝有机、自产及当地特色食品。这是减少成本、碳足迹,为酒店体验增添纯真感受之最简原则。

菜地

- 富国岛翡翠湾JW万豪酒店以及清迈、清莱、及苏梅岛的四季酒店均配套了自家蔬菜栽种田。产品贴上自种、有机、可持续和本地产等炫目标签,供宾客享有。
- 清莱四季酒店中央便是稻田。园艺师们现场教授宾客如何栽种稻米。
- 苏梅岛四季酒店微型农庄已经开业待客,包括一个自有农庄,用于教授传统耕种方法
- 在圣基茨百丽山农场别墅,整个高尔夫球场都可食用—每一根草、灌木和树叶均可食用。绵羊好似割草机,在球场上自由自在地奔跑、吃草。

这样,酒店和度假村可为宾客提供新鲜的有机药材、水果和蔬菜。对环境来讲,也是有利的,可以减少碳足迹及塑料在食品中的使用;此外,为众多热衷此项活动的宾客带来另人痴迷的神奇体验—再没有比直接从农场到餐桌的佳肴更美味的食物了。若不可行,亦可与附近农民一起劳作;或是向可持续产品供应商购买食材,支持本地社区建设。

2. 因地制宜

可持续耕作

- 在柬埔寨，斯塔玛尼基金会通过农业耕种来帮助当地社区居民：与世界蔬菜中心和美国国际开发署合作，建造一座试验农庄，测试极难栽种的传统高棉农作物。在贫瘠的柬埔寨土壤中，这些蔬菜可以生长得更好，能够更好的抵抗害虫，且在极端气候条件下生长更良好
- 在未添加杀虫剂和90%无化肥条件下，沿袭古老耕作方式，例如筛选特定种子、轮作以及使用诸如金盏花，柠檬草或香茅萃取物来防治害虫。
- 模拟可持续轮流耕种方式，向当地人宣讲知识。这一切正在改变着当地的耕种文化，激励人们食用更健康的可持续产品。



24



25



26

堆肥处理

- 大量酒店并不进行堆肥处理，反之，却将切割物丢弃和购买化肥。这是快乐农庄的至胜法宝—为何不去物尽所用，停止购买更多对地球有害的物品呢？
- 增添配置表土疏松机和堆肥捣碎机（参见强制设施），用于清理枝桠和其它园林垃圾，便于堆肥处理。这样，便形成了一个完全可持续、未使用化肥，有机封闭的生态系统。

就地取材

谈及当地产品与风味，多数宾客更热衷于了解当地食物，而非碳足迹高的进口产品。这种现象好比做SPA一样：进口的法国护肤产品极难胜过传统老挝或泰国护理产品。简言之—保留当地特色，追求可持续性。



27



28

2. 因地制宜

举手之劳

供应链应该避免使用一次性塑料制品。现今，全世界每年大约生产三亿吨塑料。一个拥有130个房间的五星级酒店一年便可消耗1吨塑料—仅限卫生用品……

- 淘汰品牌包装垃圾—不仅迎合理性游客的喜好，酒店集团亦可减少花费。堪称双赢！
- 使用留言卡（采用再生纸张印刷）申明，本酒店致力减少浪费，节约资源。如有需要，可向前台索取物品。通常，人们旅行时都会携带基本用品—举手之劳，何乐而不为呢！

一些好点子：

- 竹制牙刷与梳子（可再生木材）
- 房间钥匙—PVC塑料房卡可采用木材、纸张或生物塑料材质房卡替代，更加环保和经久耐用。
- 含天然成份和有机萃取物的卫生用品，采用生物可降解/可再生材料包装。
- 相对于硬塑料瓶，纸质瓶及包装物可以减少92%的废弃物。
- 若必须使用塑料，至少应该使用可再生的聚脂塑料。
- 采用可再生、生物降解材料，以及未经漂白处理的厕纸/其它纸制品
- 总是将真正的玻璃和陶制器具放置于在客房迷你吧中

行业先驱！

- 很多凯悦度假村在宾客入住时便提供可灌装水瓶。水瓶可低价购买，或者归还并清洗后，再提供给下一位宾客使用。³
- 截止2020年，万豪国际集团将全部采用大瓶抽吸式用品，替代小瓶装洗发香波/护发素/沐浴露。每年，可在131个国家7000家酒店替代5亿个包装瓶（相当于170万磅塑料）。洲际酒店集团亦效仿此作法，在843000间客房中使用大瓶洗浴用品。⁴
- 六善集团已停止使用塑料吸管、一次性食品及饮料容器，转为使用可灌装分液器。此外，咖啡包也可再回收或重复使用。其中，一些酒店提供纸袋包装的散茶，停止提供袋泡茶。他们正与食品供应商协作，游说当地卫生部门，找寻塑料容器的替代品。一些酒店提供内里可清洗和再次使用的非塑料拖鞋。⁵

强制营运设施

塞上软木塞！—饮用水灌装系统

当酒店业主仍处于“投资模式”时，这是一项需要列入清单的重要事项。继一次性塑料之后，最显而易见的塑料有害物便是曾经风靡一时的塑料水瓶！最简单的解决方案是，开设饮用水灌装厂：投资回报少于14个月。届时，饮用水灌装厂将帮助酒店避免使用和丢弃无数的塑料瓶。

越南富国岛JW 万豪度假酒店系本斯利最成功设计作品之一。即使仅需32000美元和回报期达14个月，酒店仍然花了3年来建造一个饮用水灌装厂。对于一个2亿美元7年回报期的投资项目，简直就是小事一桩。而且，减少了对塑料瓶的大量需求。

2. 因地制宜

简而言之,其优势是:节约资金,让环境更美好和免费使用。另一个备选方案是,当宾客到达时,即为其提供可重复使用的饮水瓶,以及加水站—并非配备大号塑料桶的类型!一种行之有效的方法是使用饮用水过滤器,其中一个推荐品牌是艾肯饮水机。十秒钟即可灌满一升容量的水瓶—最出彩的是,可显示已节约的塑料瓶数量。

- 饮用水灌装系统

- Pure Eco Thailand 富国岛JW 万豪度假酒店使用)
- Lenntech Water Treatment (莱恩泰科水处理)
- Harbor BD Engineering
- Advanced Equipment and Services (先进设备与服务)
- Aqua Purification Systems Inc (水净化系统公司)
- Cpure Water Treatment Equipment Co. Ltd. (中普瑞水处理设备有限公司)
- Biosystems Limited (生物系统有限公司)
- H2M Environmental Technologies (H2M环保科技)
- Water Management Technologies (水管理技术)
- Aquadron



29

必备捣碎机

正如在耕作与景观部分所提到的,许多酒店并不进行堆肥处理,而是将切割物与最适合用作堆肥材料的废物丢弃。

只需配置堆肥捣碎机将有助堆肥处理。可轻松处理树枝或其它园艺垃圾。此项工作是无价的,可以迅速将园艺废物转化为园艺肥料。每个度假村都应该配置这样一个必备设施。堆肥捣碎机推荐选择维米尔BC1000XL剪枝机

无塑化供应链

优先考虑减少和重复使用,其次回收利用

所有斯塔玛尼酒店均设置相应系统,杜绝塑料在余下整个供应链中使用。万事开头难,但值得一试。

- 四个不同颜色代码分别代表肉类、家禽、海鲜及蔬菜/水果,详见以下:
绿色=蔬菜/水果,黄色=家禽,红色=肉类,蓝色=海鲜
- 每种颜色配置三套:一套用于厨房,一套用于采购,一套用于供应商
- 食材冰冻并用冰块分隔。
- 任何不遵守无塑化供应链要求的供应商,应该解除其合约。



30

3. 怀揣敬意去创造

对所承接开发的土地充满敬意—设身处地考虑,对于你所提供的产品来讲,更少花费,更少修建及更高收费是否更有益?

本章将着重讲述节约能源,例如通过收集太阳能,或建造智慧性设施来降低能源消耗。最小干预原则即是关注所在地自然环境的保护。同时,设计时需适应环境—包括树木!我们的经验是,更多设计精妙的建筑正是避免使用不必要的自然资源;并且,重复使

接下来怎么办?
怀揣敬意去创造指.....

低影响高产出

最小干预

阳光普照

建筑朝向

收集阳光

重复使用 回收利用 升级再造

智慧建造

能耗最小化

低影响高产出

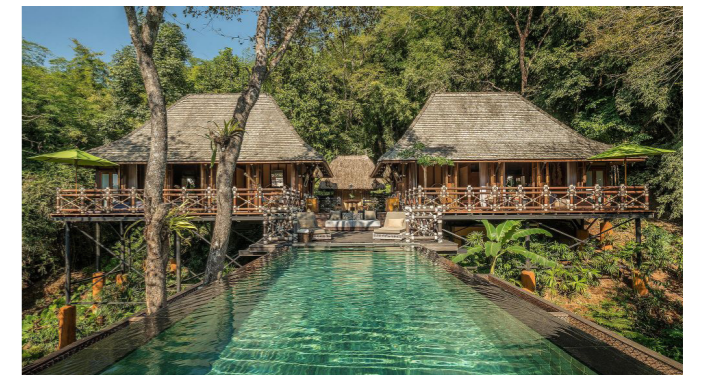
对所开发土地充满敬意是根本:有时,更少花费,更少修建和更高房费会带来更多利润。

与其让业主和经营者纠结于房间数量这一传统收入来源,不如转向具有更高产出的小型酒店.....例如:

- 乌布嘉佩乐—位于巴厘岛乌布地区的野奢帐篷度假营。修建大型酒店可能损毁当地自然美景;或许,更重要的是,显得与周围景观格格不入。
- 说服委托人放弃修建拥有120个客房的酒店;取而代之,建造24顶帐篷,体会脚尖轻柔地踩在地面的感受。无须改变排水系统。不是高耸于建筑物密集的岛屿之上,而是沉潜下来,远离喧闹的外部世界。
- 清莱四季帐篷度假营正是最早的低影响高产出模式酒店之一
- 酒店不仅保护了森林,而且为37头大象提供安全的快乐家园,远离它们被营救的城市。迄今,酒店仍然是最成功的四季酒店之一。
- 建于康杜玛密林中的斯塔玛尼野奢帐篷度假营是一个重要范例。每66英亩森林才修建一顶帐篷—整个施工期间,没有砍伐一棵树木。
- 帐篷度假营的存在,可以让野生动物联盟更好地保护森林。游客在离开时,将更加意识到影响亚洲动植物种群的问题。



31



32

3. 怀揣敬意去创造

最小干预

最小干预意指对所开发的土地怀揣敬意。不要为了建造新事物而去攫取土地上的自然资源。我们应该明白，大自然所呈现的便是最完美的。通常，在树木繁茂的土地上，树林间极少建筑足迹才是最行之有效的方案。建筑面积减少换来的是洁净的空气与隐秘度。

如果花些时间在现场搭建临时木桩和细线结构上，可对现场有一定的新认知，从而节约资金和创作出更好作品。

该方案已适用于泰国、巴厘岛和柬埔寨的工程—苏梅岛上，建于树上的70栋别墅隐匿于密林之中：原封不动地保留了生长于斯的856棵椰树。在巴厘岛，帐篷几乎隐藏于丛林之中，从而保留了岛上居民眼中的神圣村庄。



33



34



35

避免改变自然风貌：围绕树木来调整建筑足迹



36



37

3. 怀揣敬意去创造

让树木成为建筑的组成部分

在一些案例中，这意味着削减和调整平面图以适应周围树木—或者，简言之，让树木成为建筑的组成部分！其结果是，帐篷近乎有机地融合到梯田景观和茂密的树林之间。对自然环境的深刻理解必定带来更好的作品，保护大自然及节约成本。详尽考查—将会带来更大利润。适合每一位宾客的酒店必定毫无特色可言。

草裙祥图(右)椰树从露天平台上随意自然地穿出

例如：

- 苏梅岛上这家五星级酒店，位于海滨一坐小山上，有着郁郁葱葱的植物及动物群。
- 在苏梅岛，仅为了修建酒店和开发，一些类似的小山上树木被砍伐。人们往往忽略其后果：没有了根茎支撑，无法保持水土，从而导致大规模滑坡。
- 在这里，没有砍伐一棵树木：酒店环树而建。树木从餐厅、别墅露台甚至内部冒出来—让宾客沉迷神往。



38



39



40

阳光普照!

长期以来,甚至在白天,我们都是依赖使用化工燃料和电力来点亮酒店房间。应该强制规定,酒店房间所有区域均采用自然光,相应地节约能源。

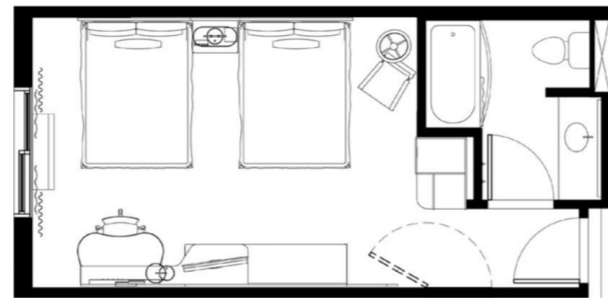
从客房两侧采用自然光来控制自然光线,提高能效。万豪集团全球99%项目都只在房间一面/一侧设计了自然光。正午时分,房间里就需要开灯。当将房间设计为两边均使用自然光时,日光照射可持续很久,营造出自然的氛围。不禁让人思考,为何不选择其它方式呢?除了节约能源,还可加装移动传感器,需要时可自动关闭亮光。

点亮一切

自然光线不仅可以照亮卧室的每一个角落,且可以彻底改变房间氛围,降低能耗。同样,这也适用于让自然光照亮盥洗室—没人愿意在黑暗中穿衣打扮。化妆的人深知,在自然光线下化妆是最佳选择。



41



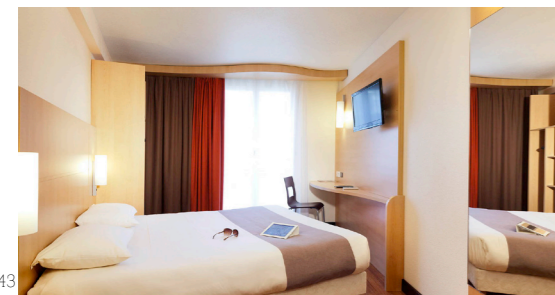
两侧均无自然光照射的传统房间布局

44



42

从房间一侧射入另一侧的自然光与人造光线及一扇窗户对比

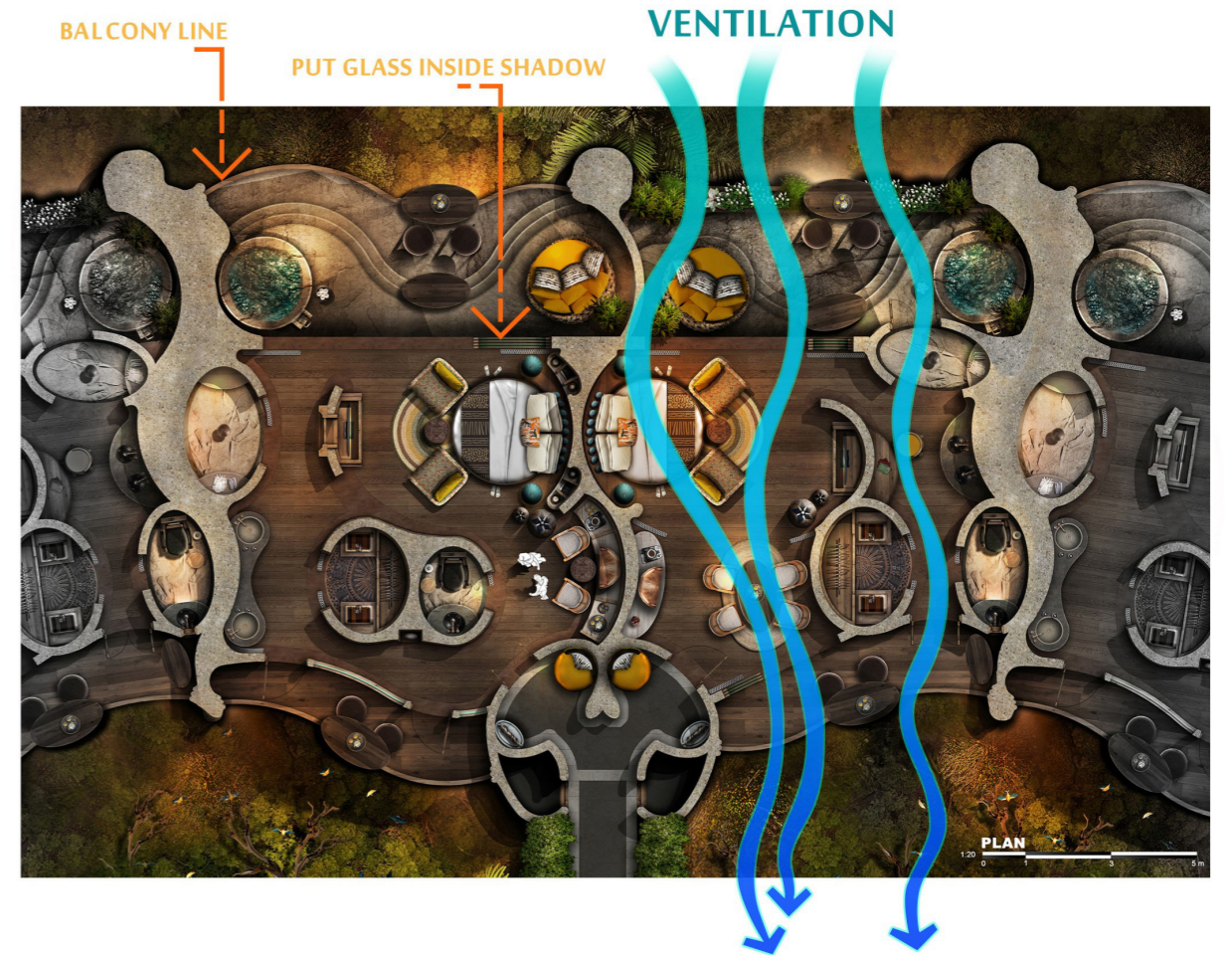


43



四侧均为自然光线照射的客房布局

45



SECTION A

收集阳光

每一小时，太阳照耀在地球上的能量超过全世界一整年消耗的全部能量。⁶

为何不利用能量，同时拯救地球呢？在酒店、工作室或家里覆盖安装太阳能板，放弃使用电力：下图所示太阳能板回报期大约为8年—虽不是很诱人，但要想想今后都是使用的免费能源哦！⁷

- 采用太阳能可节约酒店高达35%供热、用电和照明。⁸
- 按照当地能源提供商收取的系统安装及费用，酒店在4—12年内可抵消安装成
- 很多制造商承诺25年保修期，且使用期为40多年。
- 业主可能会担心启动费用（投资阶段涉及话题）。但是，为了支持环保事业，许多政府还提供资助金、退税或无息贷款等。
- 在有些国家，甚至可以退回很大一笔启动费用（高达80%）。⁹
- 酒店太阳能热水系统非常有效，可节约大量燃气消耗—超过30%。
- 若无法选择自备太阳能板系统，可直接向绿色能源公司购买太阳能。
- 将太阳能板整合到酒店建筑之中，每天可发电超过一兆瓦—可提供整个度假村所需能量，剩余能量可储存起来供阴雨天使用。



46

太阳能热水系统：

- Apricus
- Rheem
- AET (Alternate Energy Technologies)
- SunEarth
- Kingspan
- Stiebel Eltron
- Heliodyne
- SunMaxx Solar
- Resol

以上制造商可提供收集器，收集罐，控制器及全套系统。以上制造商可提供收集器，收集罐，控制器及全套系统。

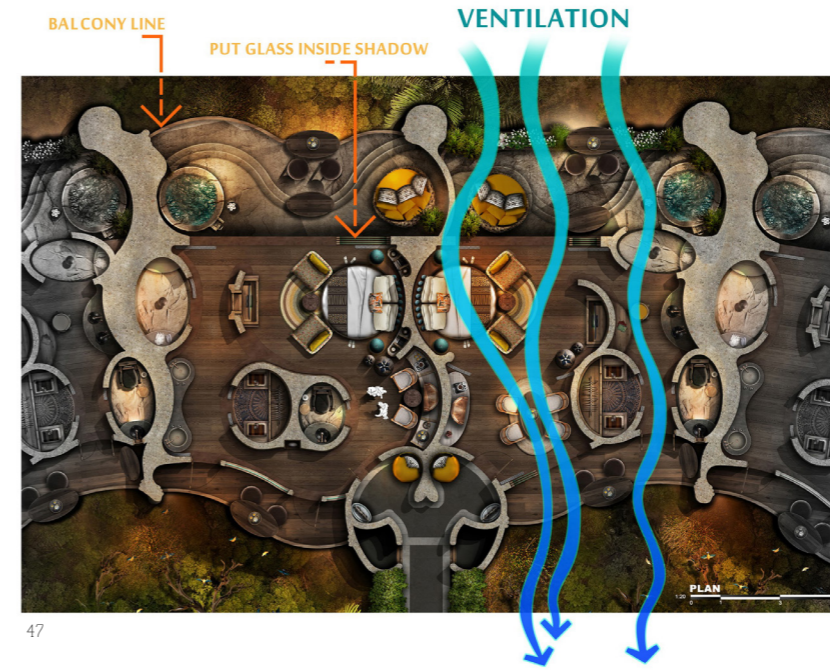
太阳能电力供应商：

- Zenros Solar Touch
- Love Energy Savings
- Solartron
- E.ON
- Swinerton Renewable Energy
- Black & Veatch
- DEPCOM Power
- Hanwha Q CELLS USA
- Primoris Renewable Energy
- CS Energy
- McCarthy Building Co
- AUI Partners
- RES (Renewable Energy Systems)
- Trinity Solar
- NARENCO
- Electricity Generating Authority of Thailand
- Gunkul Engineering
- Low Carbon Energy

建筑朝向

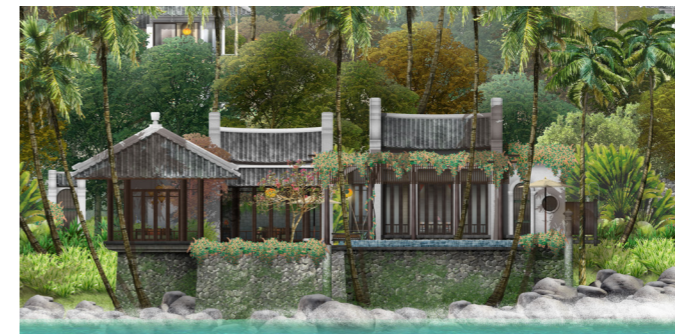
建筑物正确选址，考虑阳光和风力因素，设计出更智慧的建筑，能够储存大量能源。

- 室内阳台
玻璃不应直接暴露于阳光下。室内阳台可遮蔽玻璃，配以更厚实或隔热性更强的墙壁，有利于降低建筑物温度。此外，可防止玻璃门反射更多热量，降低房间温度和节约能源，避免产生温室效应。



47

- 建筑朝向
按照阳光照射方向来考虑建筑物的布局与开口。调整建筑物角度让自然光照射进来—最好是穿过位置优越的落叶树木。按照所在半球改变朝向。在亚洲，尽量减小西边开口，以降低白天吸热—再添加外悬的屋檐，室内阳台或露台设计。



48



49



建筑材料:重复使用 回收利用 升级再造

使用老物件,特别是当你想讲述过去的故事时,定会锦上添花。

就地取材

内饰与建筑材料涵盖广泛,从手工艺建筑材料(例如再生木材用于地板与墙壁;回收橡胶用于制作艺术品,铁路枕木)到酒店内部装修中使用的古老物件。从本地区吸取灵感对于真实可信地讲述当地故事是必不可少的。甚至—还常常有利于降低成本和碳足迹。就地取材也是一个打造与周围社区良好关系的好方法,采用传统技艺,让古老智慧鲜活生动起来,常常也是希望尽量少地使用资源。

升级再造

另一个方法是,通过升级再造在酒店设计中注入大量个性特色—换言之,重复使用与回收利用。新建酒店中并非一切都需是崭新的。

图 54:

- 致力研究自然事物的大学
- 每处都可以学到新东西,比如内饰,包括了5000多升级再造的古董。
- 被评为东南亚最佳度假村,荣获2019年旅游+休闲世界最佳大奖第二名

图 52:

- 富于老挝最早自然主义者历史
- 讲述首位法国驻老挝外交官奥古斯特·巴维及其客人们的故事。
- 从全世界收集来的家具、工艺品,书籍与奇特的物件,使故事更加栩栩如生。更值得一提的是一获取更多大奖,包括上榜康泰纳仕旅游者杂志—2019热门榜单,以及旅游+休闲杂志—2019畅游榜单

图 51 & 55:

- 该酒店实际上是一座博物馆,保存着酒店业主收集的各种古董,详细讲述着拉玛五世国王统治下的曼谷故事,另人神往。
- 连续四年荣登康泰纳仕金榜,曼谷最佳酒店,亚洲最美小型酒店,以及TTG亚洲大奖,略举一二。

图 53:

- 内饰多采用升级再造的古董,精心挑选,融入房间的故事主题。甚至是老旧的路虎揽胜亦被改造成移动酒吧!
- 再次证明,大获成功—2020年1月,圣塔玛尼野奢帐篷度假营被塔特勒、时尚芭莎Harper's Bazaar Hideaway Report认可,并获得亚洲和澳大利亚豪华旅游集团大奖—生态环保大奖



建筑材料:智慧建造

为何在建筑材料选择不更有创意呢?仅是建筑业就造成了23%空气污染,50%气候变化,40%饮用水污染以及50%填埋垃圾—截止2021年¹⁰-,单单是万豪集团就计划开设1700家新酒店。这些数据还不会减少。

世界上,水泥居使用最多材料第二位(仅次于水)。按国家来讲,它是二氧化碳排放量最大国家第三位:28亿吨,仅次于中国和美国.....以下为可持续、可再生及生态环保建筑材料详细清单,有时三者均有。具有众多优势:更持久,改善室内空气质量,热质量更佳且优化使用与维护—从长远来讲减少成本。是时候作出改变了。

- 采用回收牛仔布保温
- 稻草捆
- 竹子
- 再生塑料
- 比混凝土更强韧,二氧化碳 Co2排放少,采用回收材料制成,包括铁渣
- 混凝土+木屑
- 土壤或泥土—包括使用污水处
- Ecobrick
- Ecoblock
- 可持续来源木材
- 夯土
- 木材和软木渣(枝丫,锯木,磨砂粉)或植物纤维(竹子,椰子,等)均可与混凝土混合制作绝缘层。请参见麻凝土,混凝土草格
- 黏土
- 软木
- 交错层压木材
- 植物基聚氨酯硬泡体
- 羊毛
- 回收钢材
- 菌丝体
- 翻新门
- 回收玻璃瓷砖
- 麻毯
- 研磨纸浆壁纸
- 废金属椅
- 在报纸上作画,替代壁纸,



56

其它优势 -

- 相对于普通建筑,能源使用降低25%,耗水量减少11%—降低水电费用¹¹
- 维护成本降低19%¹¹
- 温室气体排放减少34%¹¹
- 降低营运成本—每年大约降低9%,5年达13%¹¹
- 绿色翻新可提升建筑物价值近4%,大约七年内即可回收成本¹¹

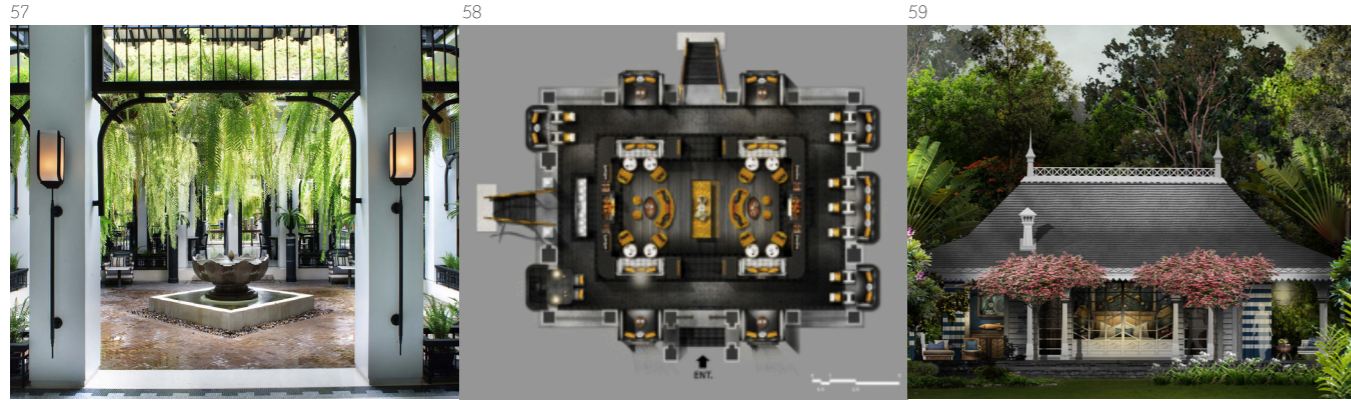
设计者—建筑师!
是寻找真正可循环使用与升级再造材料之权威机构。详情
请登录

<https://www.materialconnexion.com/>

3. 怀揣敬意去创造

能耗最小化

多数酒店中, 空调是最大的能源消耗, 占32%。¹² 最舒适惬意的酒店客房仅有部分使用空调。在此, 特推荐以下几个能源节约方案:



57 庭院规划: 打造独特入住体验—曼谷唯一未安装空调系统, 体感舒适的大堂
58 走廊规划: 琅勃拉邦围绕梯田而建的大堂, 光线与空气可自由进入, 缭绕于立柱之间。
59 凉台—中国某项目卧室, 窗户面向花园打开

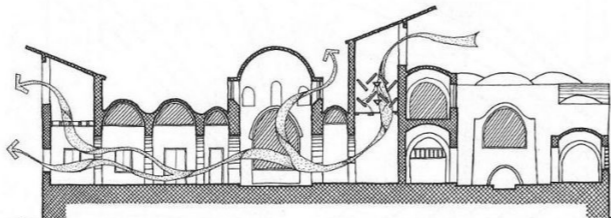


60 大型露台规划: 帐篷营大型室外露台系主要居住空间, 采用风扇降温
61 屋顶休憩: 屋顶躺椅是吹着微风, 眺望星星, 悠然入睡的好地方。



62 曼谷住宅, 游廊环绕房屋—几乎从不使用交流电AC。花园喷雾系统可降温并让植物快乐生长
63 屏蔽帐篷和床上悬垂的蚊帐, 可隔绝臭虫。同时, 与外界保持自然通风, 倾听鸟鸣。

- 对流通风: 减少使用空调的一个最直接解决方案。殖民时期修建的房屋便是按照这些原理修建, 除了风扇几乎不需要其他设施。采用天然降温方式可节约能源和增强氛围和情趣。哈桑·法蒂风洞法在空间空气自然流通方面尤为重要。



来源: 1 圣塔玛尼野奢帐篷荣获众多大奖: 荣登“世界最佳”榜单, 从Tatler 到 Hideaway, Time, Conde Nast, HICAP, Surface Design 和 Destinasian, 略举一二。2 <https://www.greenhotelier.org/our-themes/the-sustainable-bathroom/> 3 <https://www.forbes.com/sites/wendyaltschuler/2019/11/25/changemakers-these-hotels-are-ditching-small-plastic-toiletries-and-single-use-plastics/#7dfdcceb71ce> 4 <https://www.nbcnews.com/business/business-news/marriott-banning-little-shampoo-bottles-2020-n1047116> 5 <https://www.eco-business.com/news/going-plastic-free-how-hotels-are-joining-the-anti-plastic-fight/> 6 <https://www.businessinsider.com/this-is-the-potential-of-solar-power-2015-9> 7 <https://news.energysage.com/understanding-your-solar-panel-payback-period/> 8 <https://www.rosegoldhospitality.com/blog/how-to-improve-hotel-operations-to-reduce-operating-costs.html> 9 <https://www.greenhotelier.org/our-themes/solar-power/> 10 <https://gocontractor.com/blog/how-does-construction-impact-the-environment/> 11 <https://bosscontrols.com/buildings-impact-environment/> 12 <https://lodgingmagazine.com/where-hotels-spend-most-energy/>

图片提供: 1. 圣塔玛尼基金会资助的小学教育, 图片由圣塔玛尼基金会提供。2. 圣塔玛尼基金会酒店管理学校毕业生, 图片由圣塔玛尼基金会提供。3. 访问医生指导牙齿保健, 图片由圣塔玛尼基金会提供。4. 携手 科勒捐赠滤水器, 图片由圣塔玛尼基金会提供。5. 捐赠水泵供家庭日常使用, 图片由圣塔玛尼基金会提供。6. 捐赠水泵, 注明捐赠者姓名, 图片由圣塔玛尼基金会提供。7. 柬埔寨当地学校的水泵, 图片由圣塔玛尼基金会提供。8. 巴厘岛嘉佩乐酒店, 本斯利供图。9. 越南沙巴美憬阁索菲特, 本斯利供图。10. 美憬阁传承安子山酒店, 越南, 本斯利供图。11. 暹粒圣塔玛尼酒店—本斯利典藏, 柬埔寨, 本斯利供图。12. 富国岛翡翠湾 JW 万豪度假酒店, 越南, 本斯利供图。13. 巴厘岛 Bukit JW 万豪度假酒店, 本斯利供图。14. 富国岛翡翠湾 JW 万豪度假酒店, 越南, 本斯利供图。15. 洲际岷港阳光半岛度假酒店, 越南, 本斯利供图。16. 圣塔玛尼野奢帐篷度假营—本斯利典藏, 柬埔寨, 本斯利供图。17. 从偷猎者处没收的濒危动物穿山甲。 <https://www.malaymail.com/news/malaysia/2017/04/26/illegal-and-exotic-meats-on-sabahs-menus/1364473>。18. 圣塔玛尼野奢帐篷度假营野生动物保护联盟突击队员, 本斯利供图。19. 落入偷猎者陷阱的小象, 柬埔寨。 <https://www.theguardian.com/environment/radical-conservation/2018/may/22/snares-southeast-asia-cambodia-vietnam-laos-tigers-elephants-saola>。20. 野生动物保护联盟态势图, 图片由圣塔玛尼野奢帐篷度假营提供。21. 圣塔玛尼野奢帐篷度假营附近乱采滥伐森林情况, 图片由圣塔玛尼野奢帐篷度假营提供。22. 没收的链锯, 图片由圣塔玛尼野奢帐篷度假营提供。23. 中国野生世界, 本斯利供图。24. 以农业为中心的苏梅岛四季酒店第二期, 本斯利供图。25. 圣基茨岛百丽山农场别墅高尔夫球场。 <https://www.luxurytravelmagazine.com/property/belle-mont-farm-at-kittitian-hill-st-kitts-luxury-resort>。26. 在清迈四季酒店栽种稻米。 <https://www.fourseasons.com/magazine/discover/things-to-do-chiang-mai/>。27. 可持续性用品, 图片由圣塔玛尼野奢帐篷度假营提供。28. 可持续性用品, 图片由圣塔玛尼野奢帐篷度假营提供。29. 饮用水灌装厂。 <https://www.eco-business.com/news/going-plastic-free-how-hotels-are-joining-the-anti-plastic-fight/>。30. 圣塔玛尼野奢帐篷度假营冰盒系统, 图片由圣塔玛尼野奢帐篷度假营提供。31. 乌布嘉佩乐, 本斯利供图。32. 泰国清莱四季大象度假营, 本斯利供图。33. 乌布嘉佩乐—帐篷规划图, 本斯利供图。34. 乌布嘉佩乐—帐篷区, 本斯利供图。35. 乌布嘉佩乐帐篷搭建, 本斯利供图。36. 圣塔玛尼野奢帐篷度假营围绕树木调整建筑足迹, 本斯利供图。37. 乌布嘉佩乐围绕树木调整建筑足迹, 本斯利供图。38. 乌布嘉佩乐草裙舞, 本斯利供图。39. 苏梅岛四季度假酒店, 本斯利供图。40. 乌布嘉佩乐 Mads Lange 餐厅, 本斯利供图。41. 拉玛克大学—富国岛翡翠湾 JW 万豪酒店, 本斯利供图。42. 拉玛克大学—富国岛翡翠湾 JW 万豪酒店, 本斯利供图。43. 自然光线极少的房间 <https://www.hrs.com/en/hotel/ibis-paris-gare-de-lyon-reuilly/a-580767>。44. 平面图, 本斯利供图。45. 平面图, 本斯利供图。46. 曼谷本斯利工作室, 太阳能板, 本斯利供图。47. 中国野生世界, 本斯利供图。48. 越南洲际岷港阳光半岛度假酒店, 树叶从别墅建筑上垂下, 遮蔽内部, 本斯利供图。49. 琅勃拉邦瑰丽酒店, 本斯利供图。50. 本斯利供图。51. 曼谷暹罗酒店, 本斯利供图。52. 琅勃拉邦瑰丽酒店, 本斯利供图。53. 圣塔玛尼野奢帐篷度假营, 柬埔寨, 本斯利供图。54. 拉玛克大学—富国岛翡翠湾 JW 万豪酒店, 本斯利供图。55. 曼谷暹罗酒店, 本斯利供图。56. 圣塔玛尼野奢帐篷升级改造, 柬埔寨, 本斯利供图。57. 曼谷暹罗酒店, 本斯利供图。58. 琅勃拉邦瑰丽酒店, 本斯利供图。59. 中国野生世界, 本斯利供图。60. 圣塔玛尼野奢帐篷度假营, 柬埔寨, 本斯利供图。61. 暹粒圣塔玛尼酒店, 柬埔寨, 本斯利供图。62. 私人丛林酒店, 曼谷, 本斯利供图。63. 乌布嘉佩乐, 本斯利供图。64. Hassan Fathy 哈桑·法蒂风洞图。 <https://docplayer.info/64368854-Arsitektur-populis-dalam-konteks-oleh-rudyanto-soesilo.html>

A big THANK YOU to Celine Cho and the team at Lifeness Design Magazine who so generously offered to translate SSS into Chinese for me.

Xièxiè! | 谢谢!

Bill Ben Stuy